

забыт, изображение покойного в виде маски все же оставалось неизменным атрибутом домашнего очага атриума. И у греков и у римлян считалось большим несчастьем, если тело не было погребено, поэтому хоронили любой найденный труп. Если погребение нельзя было совершить, то соблюдали

символический обряд, осыпая его трижды землей.

Этрусские примитивные могилы представляют собой обычные конусообразные насыпи, или курганы. На вершине конуса иногда строили башни. Плиний описывал гробницу Порсенны так: «Порсенна погребена близ Клузиума, и на его могиле воздвигнут монумент высотой в пятнадцать метров, а длиной и шириной — девяносто метров. Его внутренняя часть переполнена такой массой ходов, что, не взяв с собой клубок ниток, можно никогда не выбраться из этого лабиринта. Над этой прямоугольной постройкой возвышается пять пирамид: одна посередине и четыре по углам, каждая из них имеет сорок пять метров



Рельеф с колонны Траяна в Риме

в высоту и двадцать три метра в основании. Сверху на них положен медный круг с бронзовым колпаком, от которого опускаются на цепях колокола, звон которых слышен издалека.

На круге помещаются еще четыре тридцатиметровых пирамиды, на которых покоится новое основание, а на нем поставлено еще пять пирамид, едва ли не равных по высоте всему остальному зданию». Подобную форму имел известный монумент, который называли гробницей Горациев и Куриациев (рис. 219).

В скалах высекали гробницы другого рода. Это были прямоугольные помещения, соединенные между собой лестницей. Фасады таких гробниц выглядели по-египетски: они сужены вверх и увенчаны массивно расчлененным фризом. Посередине стены всегда устраивали ложную дверь, которая тоже суживалась вверх, обрамленная узким валиком карниза. Иногда этрусский характер обработки сливался с греческим, и в отделке появились даже коринфские колонны.

Позднее внешний вид этих скальных гробниц изменился и принял вид гротов без всякой наружной отделки. Однако внутри, в просторных комна-

тах, стены и потолок были обработаны довольно тщательно, с брусьями, стропилами и балками. Стены покрывали живописные изображения погребальных процессий и разных эпизодов из жизни покойного. В некоторых пещерных гробницах устраивали ниши для урн. По мнению одних ученых, это римские, по мнению других — этрусские усыпальницы. Иногда урну не ставили в колумбарий, а закапывали в землю. Над ней укрепляли памятник в форме небольшого прямоугольного столба с капителью или конусом на высоком цоколе.

Закон 12-ти таблиц запретил хоронить и сжигать трупы внутри города. Это постановление строго исполнялось; в виде исключения в самом городе хоронили только императоров, триумфаторов и весталок.



Рис. 220. Марк Аврелий милует маркоманских вождей.
По рельефу с арки Аврелия

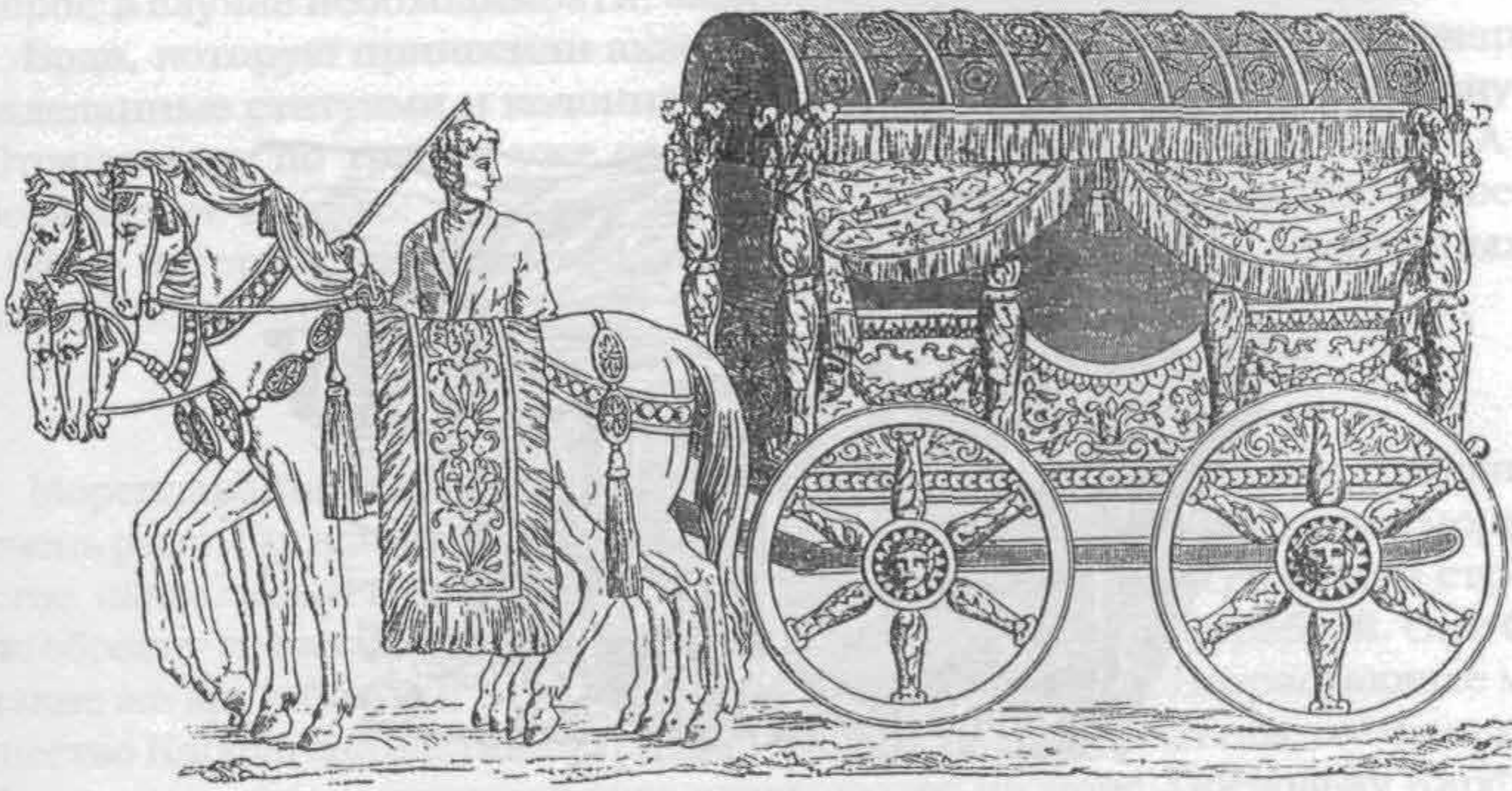


Рис. 221. Римская повозка для путешествий

Римляне заботились о том, чтобы монументы над могилами были у всех на глазах. Они заранее хлопотали о приобретении места для дорогой могилы неподалеку от городской заставы, у самой дороги. Предместье каждого римского города представляло собой целую улицу великолепных памятников; пример тому — развалины Помпеи. Гробницы этого города размещались по обе стороны дороги за Геркуланскими воротами и представляли собой то небольшие прямоугольные колонны, то тумбы, то маленькие алтари. Семейные гробницы имели вид храмов, полукруглых ниш с фронтонами и барельефами на них. Внутри, кроме живописи на стенах, устанавливали скульптуры и каменные жертвенники.

Форма гробниц на кладбищах Рима была чрезвычайно разнообразной. Тут можно встретить даже подобию египетских пирамид, снаружи обложенные мрамором и украшенные металлическими колоннами, а внутри раскрашенные настенными изображениями. Римские императоры, конечно, превосходили роскошью своих мавзолеев всех. Мавзолей Августа, поставленный на Марсовом поле, представлял собой прямоугольник с диагональю шестьдесят восемь метров; на этой площади одна над другой разместились три concentрических стены, соединенные террасами. Все это было засажено деревьями, а сверху стояла бронзовая статуя императора.

Не менее громадный мавзолей Адриана стоял на правом берегу Тибра; его нижняя часть сохранилась до наших дней под именем крепости Св. Ангела. Этот памятник был облицован мрамором, покрыт скульптурными изображениями и увенчан наверху квадригой, т. е. четырехконной колесницей императора.

Когда распространился обычай хоронить, а не сжигать тела, урны заменили саркофагами. Огромные памятники стали ненужной роскошью, а подземные катакомбы, раскинувшиеся под Римом и другими итальянскими городами, оказались отличным местом для хранения этих саркофагов.

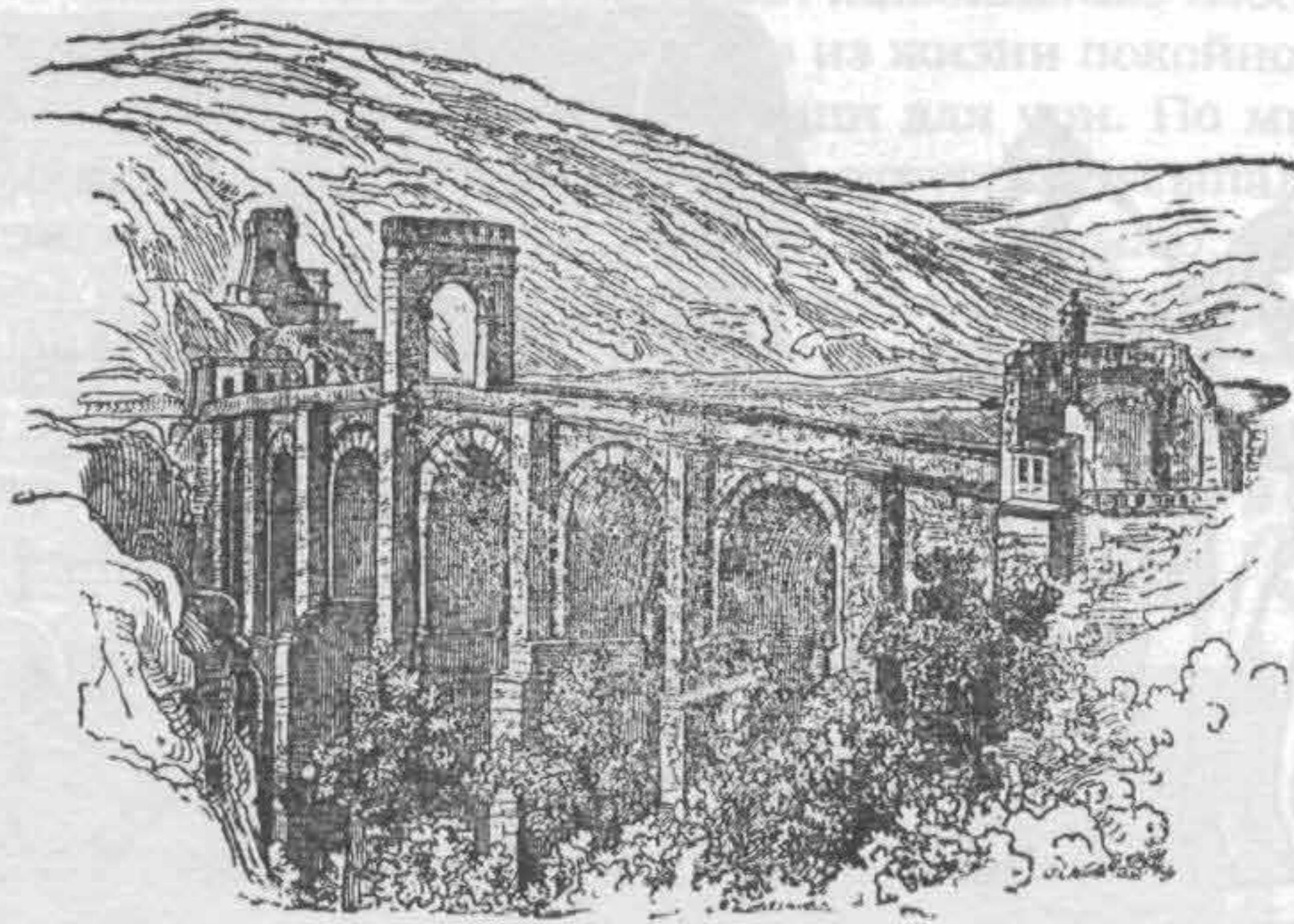


Рис. 222. Мост в Альканзаре (Испания), построенный при Траяне

* * *

Римляне начали воздвигать колоссальные каменные постройки водопроводов раньше, чем общественные здания. Аппий Клавдий, проведя знаменитый водопровод, построил в конце IV в. до н.э. и первую искусственную дорогу. Остатки знаменитой Аппиевой дороги (Via Appia) уцелели до сих пор. Она была первой римской дорогой и впоследствии служила образцом для всех подобных сооружений. Дорога простиралась на триста пятьдесят километров ровным каменным помостом, с полотном восемь с половиной метров ширины, выложенным камнями, с каменным парапетом и милевыми столбами (рис. 213). Больших мощеных дорог в Риме позднее насчитывалось двадцать восемь.

Эти грандиозные инженерные сооружения обусловили необходимость возведения каменных мостов. Первый из них был построен в начале II в. до н. э., а к концу Империи в Риме было уже девять каменных мостов. Некоторые из них были крытыми. Несмотря на практическое предназначение, эти сооружения несут на себе отпечаток художественности. Через глубокие овраги и пропасти, которыми изобилует Северная Италия, инженеры перебрасывали свои арки, которые пережили столетия. В Испании, в Альканзаре, сохранился мост, выстроенный еще при Траяне, с воротами при въезде с обеих сторон и посередине, общей длиной сто восемьдесят метров. Не менее впечатляющие римские мосты можно встретить в Южной Франции и даже в Аравии.

При Августе число водопроводов в Риме увеличилось. Были построены aqua Marcia, aqua Julia, aqua Augustia, aqua Virgo, aqua Claudia и др. Водопровод aqua Marcia имел протяженность семнадцать с половиной километров, из которых два с половиной километра тянулся над арочной постройкой. До нас дошли развалины некоторых из этих акведуков, по которым можно судить об их прочности и грандиозности (рис. 212). По-

рой водопроводы служили мостами на военных дорогах, а мосты военных дорог, в случае необходимости, заменяли водопроводные аркады.

Вода, которую приносили акведуки, изливалась в резервуары, снаружи отделанные статуями и колоннами и плотно выложенные камнем внутри. Отсюда воду по трубам уже отправляли к местам ее потребления. А требовалось ее немало: только Агриппа построил в Риме около 700 водоемов, 105 из которых были фонтанами, которые украшали 400 мраморных колонн и 300 статуй.

* * *

Мореплавание в стране, со всех сторон окруженной морями, появилось очень рано. Соседи-греки, давным-давно ставшие специалистами в мореходстве, оказались и в этом случае учителями римлян. Этрусские суда строили по образцу греческих и азиатских пятидесятивесельных кораблей. Они были такие же крутобокие и неуклюжие, с широкими ряями. Возрастающее могущество Карфагена заставило римлян задуматься о строительстве флота, тем более что этруски утратили свое владычество на море. Поскольку Карфаген уже подчинил себе всю морскую торговлю, суда пришлось позаимствовать у греко-италийских союзников. Эти корабли и послужили образцом древнейших римских морских судов. Выброшенный бурей на берег карфагенский корабль дал прототип нового судна. При императорах римский флот уже был настолько силен и многочислен, что свою флотилию имела каждая гавань.

Нос и корма кораблей на уровне ватерлинии были вооружены железным трезубцем (*rostra*), которым таранили неприятельские суда. На носу было

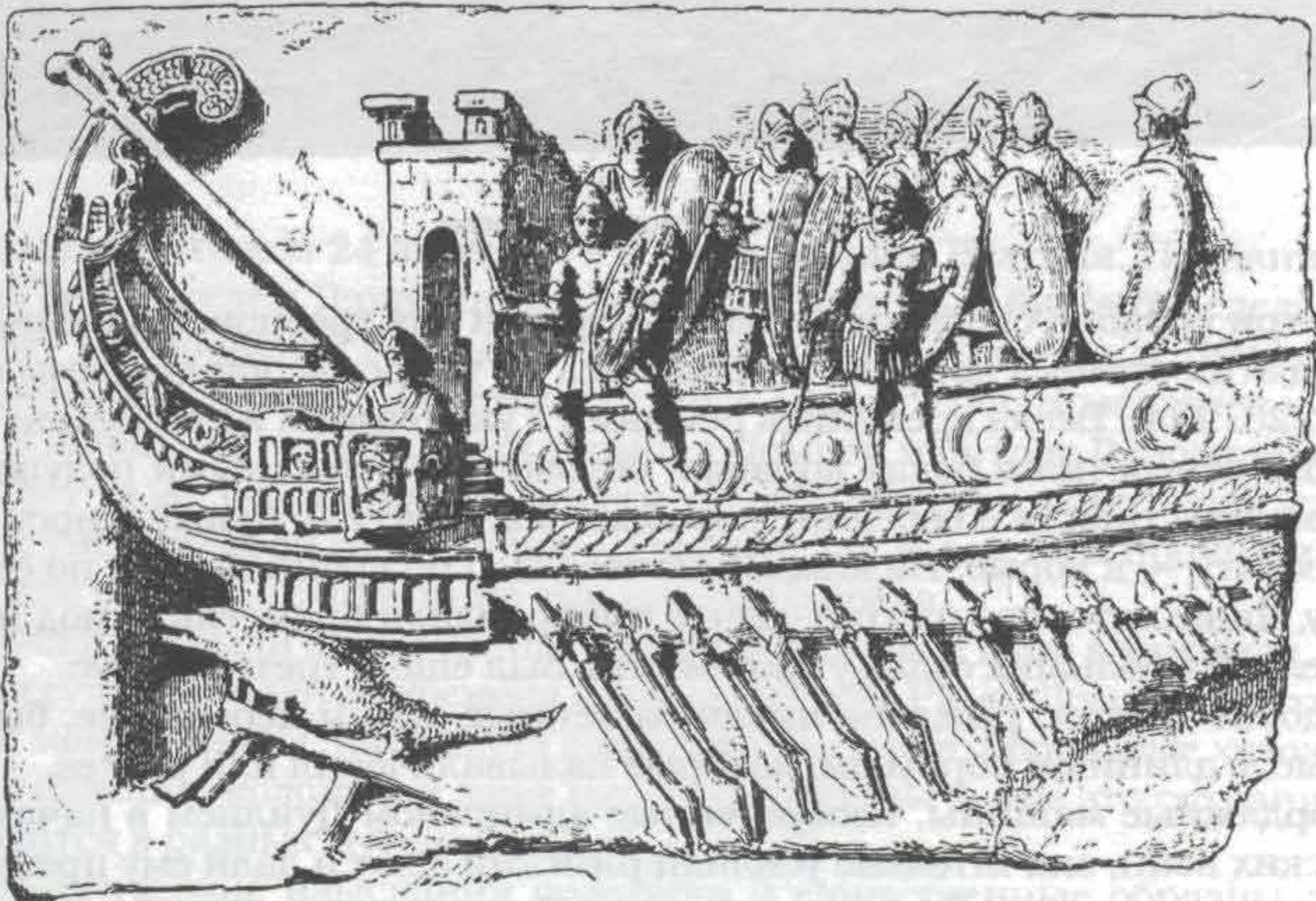


Рис. 223. Римская бирема с установленной на носу боевой башней.

С римского барельефа

надписано имя судна, которое давали в честь какого-нибудь божества. На корме устанавливали символическое изображение этого же божества-покровителя и резную фигуру, на которой вывешивали сигнальный флаг. Рулевой находился на корме в крытом помещении с двумя широкими рулевыми веслами (*gubernacula*).

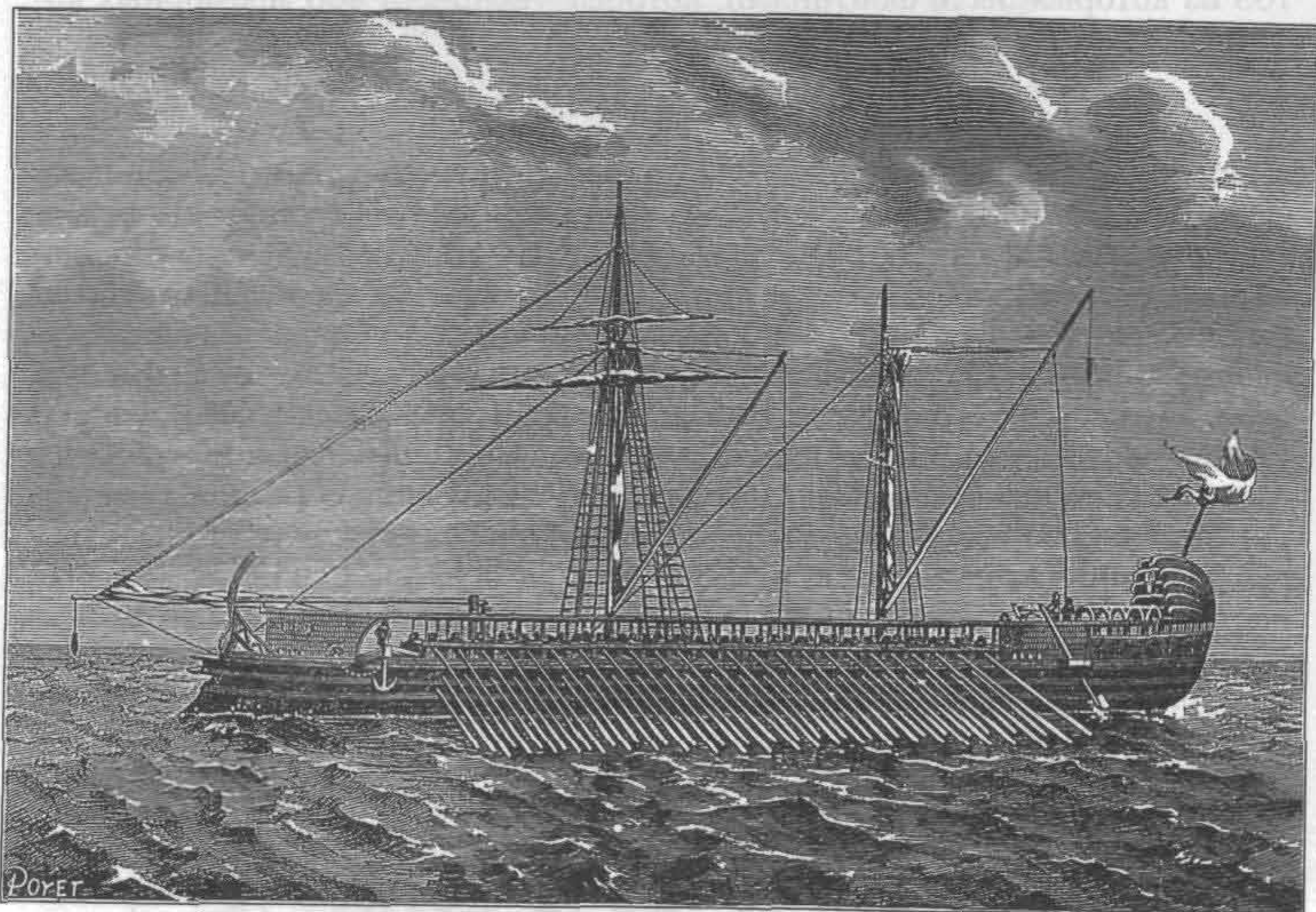


Рис. 224. Римская трирема

Внутри корабля были расположены скамьи для гребцов. По количеству ярусов этих скамеек корабли разделялись на триремы, quadriремы и т. п. (рис. 223, 224). Весла крепились ремнями к уключинам и проходили через круглые отверстия в боках корабля, обложенные кожаными подушками. Грот-мачту ставили в середине корабля, фок-мачту — ближе к носу, а бизань-мачту — к корме. На каждой мачте было по крайней мере по одному марсу, ниже которого на грот-мачте прикрепляли брамсель, а под ним — марсель. На больших судах у грот-мачты был еще и третий парус.

Подобно грекам, римляне имели башенные суда и небольшие, быстроходные, с длинным корпусом, которые называли *lembi* или *pristes*.

Абордажные машины, изобретенные адмиралом Дуилием в начале Пунических войн, значительно усилили римский флот и дали ему преимущество перед соседями. Главная цель этих абордажных машин была превратить морское сражение в сухопутное. Подплыв к неприятельскому судну, римляне перекидывали на его борт широкий мост с перилами и острыми за-

хватами на противоположном конце. Кроме того, они пользовались серпами на длинных пиках, абордажными крючками, плавучими брандерами, зажигательными стрелами и т. п.

* * *

Однажды рабочие, которые рыли колодец в окрестностях Портичи, внезапно наткнулись на какую-то каменную глыбу. Дальнейшие работы открыли верх какого-то здания. Когда неаполитанское правительство узнало, что из-под старого слоя лавы выкопали целый театр, все дальнейшие земляные работы были приостановлены. Владелец земель вынужден был уступить их правительству, и осторожные раскопки вызвали из-под земли целый город — Геркуланум.

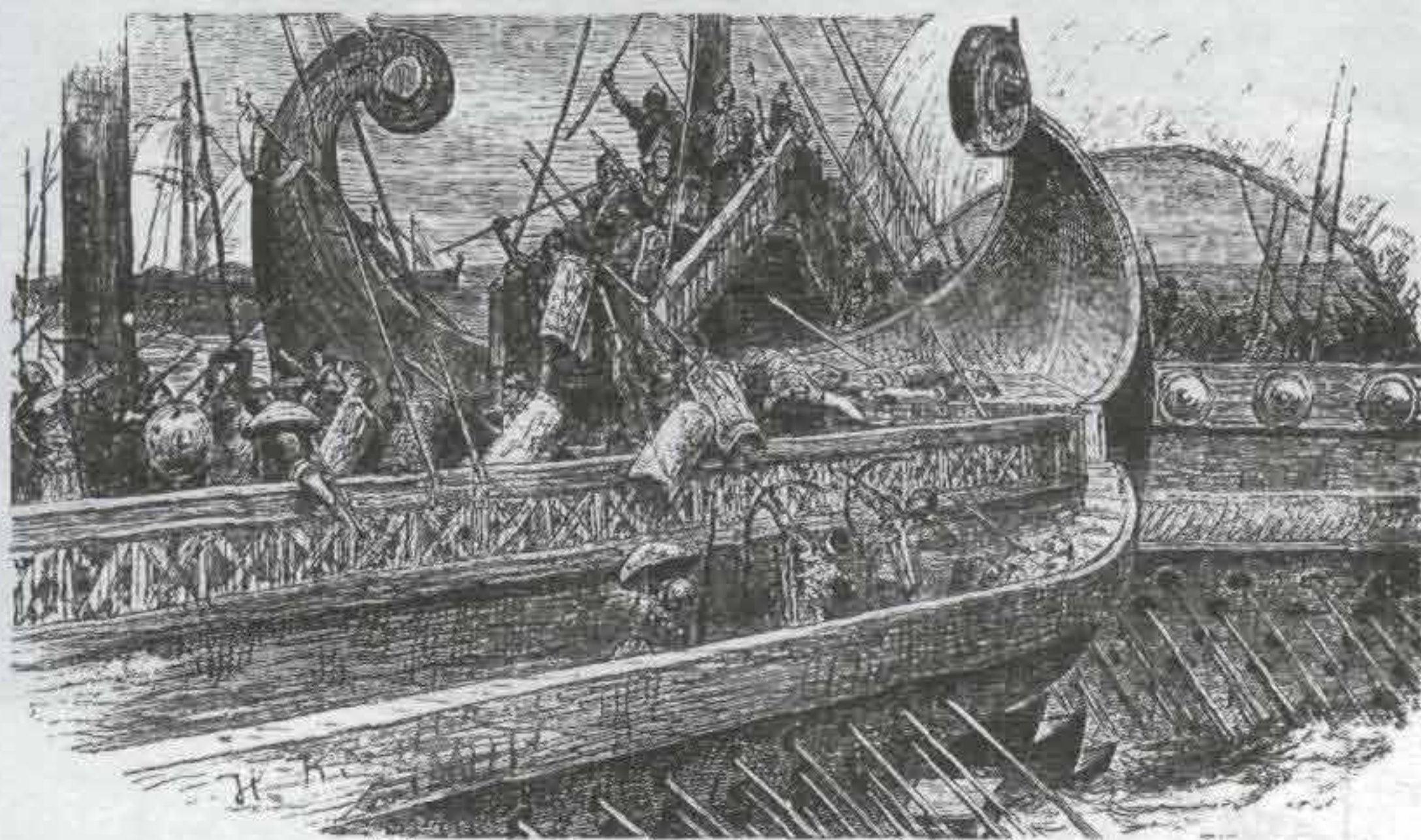


Рис. 225. Морское сражение

Он был уничтожен 24 августа 79 г. извержением Везувия. Предание называло основателем Геркуланума Геркулеса, который будто бы сделал это за 60 лет до Троянской войны, в 1278 г. до н. э. В 100 г. до н. э. Геркуланум стал римской колонией и одним из самых значительных местечек в Кампани. В начале 63 года Везувий засыпал Помпеи и потряс Геркуланум. Через 16 лет та же участь постигла и его, но почти все жители города успели бежать, унеся с собой самое ценное. Окаменелая лава стала прочным футляром для города, не причинив ему никакого вреда.

Раскопки открыли целые улицы, площади, храмы и дома в том виде, в каком они существовали во времена императорского Рима. Домашняя утварь, статуи, манускрипты, настенная живопись, мозаика, бронзовые художественные изделия, колонны и даже плоды и костюмы — все это сохранилось и находится в разных музеях.

Археологические изыскания подарили и единственные образцы древней живописи, дошедшие до нас из античного мира. Существуют свидетельства о процветании в Риме эллинской живописи. Особенной известностью пользовался Тимомах, который умел мастерски передавать



Рис. 226. Продавщица амуров.
Стенная живопись в Риме

выражение страсти. На одной геркуланской фреске изображена Медея накануне детоубийства, которая колеблется между любовью к детям и ненавистью к Язону; сила страсти и внутренние муки переданы художником с необыкновенной силой. Большим успехом пользовались также работы художницы Лаллы.

Фрески Геркуланума и Помпей, одноцветные и многоцветные рисунки на мраморе, сделанные акварелью или клеевыми красками, фрески по сырой штукатурке из гашеной извести и мелкого песка свидетельствуют о влиянии прежней, цветущей эпохи греческой живописи (рис. 226—228). В Геркулануме были обнаружены четыре мраморные плиты с рисунками, исполненными красным карандашом. Они представляют особенный интерес, поскольку позволяют изучить приемы рисования классической древности. Рисунки выполнены с четкими контурами и отличаются тонким чувством формы и мягко оттушеванными тенями.

Сюжеты фресок заимствованы из реальной жизни и греческих мифов. Их композиция чрезвычайно бесхитростна и носит несколько декоративный характер. Свет распределен по картине равномерно. Гармония красок часто разрушается излишне сочным и сильным колоритом. По доколю

и по боковым полям разбросаны другие изображения, выполненные легко и небрежно. Они воссоздают детские забавы, причем дети представлены в виде амуров и гениев. Житейские картинки поданы в карикатурном виде, и некоторые изображения очень комичны.

Грациозные узоры часто фантастически расцвечивают архитектурные части тонких колонн — они легко возносятся и закручиваются в пестро раскрашенные капители. Известно, что перспектива расширяет стены комнат и придает неопределенность их размерам. Пол, заботливо украшенный цветными мозаиками, усиливал это впечатление. Нередко пол украшали удивительные произведения искусства.

О римской живописи принято судить именно по настенным изображениям Помпей. Однако утверждать, что настенная живопись в провинциальном городке, расположенном в нескольких днях пути от Рима, может считаться высшим проявлением живописного искусства римлян, неверно. Если жители Помпей могли привозить из Рима статуи и бюсты, то роспись своих жилищ они, конечно, поручали не самым лучшим столичным художникам. Поэтому большинство фресок Помпей явно представляют собой только копии с римских образцов.



Рис. 227. Ифигения и Орест.
По античному живописному изображению в Помпеях

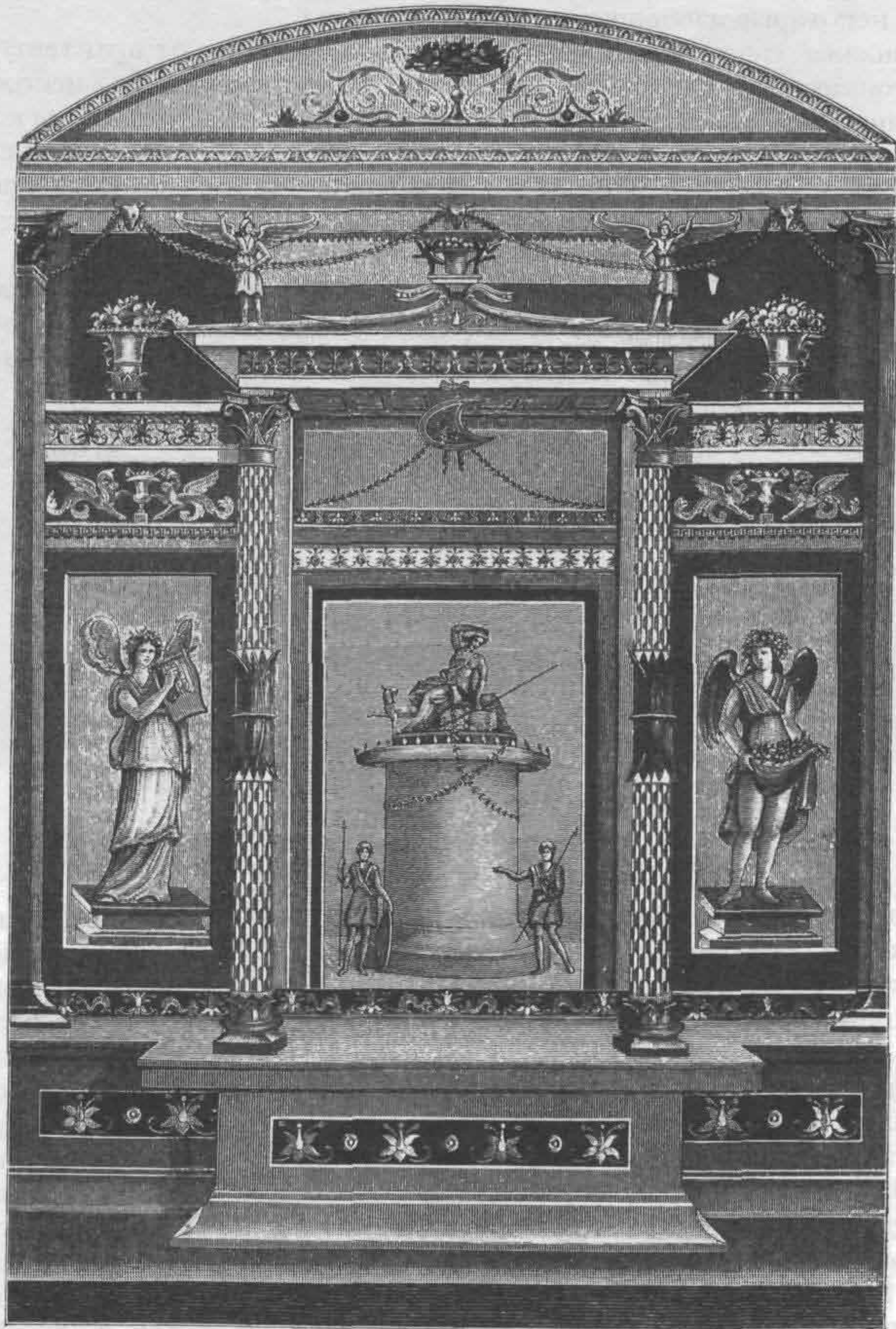


Рис. 228. Частное жилье. Роспись стен в Риме

В 1895 г. при проведении раскопок был обнаружен благоустроенный дом с полной обстановкой, а в нем — целая галерея хороших по колориту и перспективе рисунков. Среди них преобладают сцены из мифологии, амуры и колоритные морские пейзажи, где гребные суда, скользящие по зеленой поверхности моря, изображены с большим искусством.

Внимательный осмотр Помпей, даже пострадавших от набегов ученых, дает ясное представление о частной и общественной жизни Рима в дохристианскую эру. Первое, что поражает посетителя, это огромная водопроводная сеть, охватившая весь город. Все улицы снабжены надписями. На каждой мелочи, каждой пристройке лежит печать определенного стиля. Дома сравнительно невелики, помещения тесные, уютно обставлены, облицовка стен нередко поражает своим богатством. Маленькие круглые столики, циновки, портьеры, закрывавшие вход, небольшие, но изящные комнатные фонтаны, наконец, масса безделушек, принадлежности домашнего обихода — все говорит о сытой и спокойной жизни каждого из обитателей небольшого белого домика, представлявшего все удобства для проживания.

Искусство Рима всегда было приспособлено к практическим житейским требованиям общественной и домашней жизни человека. Оно спустилось с отвлеченных высот эллинского Олимпа на землю и стало служить повседневным интересам. Политика, занимавшая римлянина гораздо больше, чем искусство, приспособила скульптуру для изображения самых разных значительных событий в жизни общества.

Искусство Рима неразрывно связано с древнехристианским искусством, которое, в свою очередь, создало искусство, теснейшим образом связанное с русской традицией — византийское.



Рис. 229. Преторианцы. Барельеф в Лувре